



# pi.

sinds 1989

verschijnt tweemaandelijks [www.pi-online.nl](http://www.pi-online.nl)

## THEMA ZORG EN WELZIJN

<b>AZ Sint-Jan campus</b> Brugge-Oostende	6
<b>Dentista</b> Amsterdam	14
<b>Ronald McDonald Huiskamer</b> Nijmegen	20
<b>Oikoa</b> Zwolle	26
<b>Dagcentrum Nova</b> Dordrecht	30

<b>Column</b> EGM interieur	35
-----------------------------	----

## PRODUCTDOSSIER PROJECTSTOFFERING

<b>Interview</b> Nienke Bongers	38
<b>Productinformatie</b> projectstoffering	44

## OPGELEVERD

<b>Richemont</b> Amsterdam	46
<b>Keilepand M4H</b> Rotterdam	54
<b>Beentjes Bouwgroep</b> Uitgeest	60
<b>Hoofdkantoor Gouweloos</b> Rotterdam	66

## BEURZEN

<b>MaterialDistrict 2022</b> Utrecht	72
--------------------------------------	----

<b>PRODUCTINFORMATIE</b>	74
--------------------------	----

<b>ETCETERA</b>	80
-----------------	----

<b>LONDON CALLING SINGAPORE</b>	82
---------------------------------	----





# Architectuur en interieur in harmonie

**Graziosi Progetti ontwierp voor Beentjes Bouwgroep een kantoorgebouw dat de identiteit van de organisatie tot in de kleinste details weerspiegelt, en waarin binnen en buiten naadloos op elkaar aansluiten.**

Beentjes Bouwgroep, opgericht in 1960, is een civieltechnisch & bouwbedrijf dat bestaat uit onder meer bouw- en restauratiebedrijf Akerbouw en grond-, weg- en waterbouwbedrijf Gebr. Beentjes gww. Het bedrijf is sinds 1996

gevestigd aan de Geesterweg in Uitgeest en wilde een nieuw kantoorgebouw. In samenwerking met vastgoed- en organisatieadviseur Jan-Jaap Res ontwikkelde Beentjes een concept voor het nieuwe pand, Graziosi Progetti werd gevraagd

voor het ontwerp van zowel het gebouw als het interieur.

“Hierdoor hebben we het gebouw ‘van binnen naar buiten’ kunnen ontwerpen en vormt het interieur de basis voor de architectuur”, vertelt Nina Graziosi. “Ik



TEKST Rutger van Oldenbeek  
FOTOGRAFIE Peter Tijhuis



Opdrachtgever **Beentjes Bouwgroep**  
Architect/interieurarchitect **Graziosi Progetti; Nina Graziosi, Felicia Hompus**  
Organisatieadvies **Jan-Jaap Res**  
Interieurbouw **A & D interieurbouw**  
Losse meubelen via **Lensvelt; Lensvelt, Muuto, HAY, Gubi, FP collection**  
Verlichting **De Vorm, Delta light, Kreon, Phillips**  
Vloeren **Interface, Marazzi, Desso, emco**  
Sanitair o.a. **Caressi, Villeroy & Boch, Geberit**  
Tegels toiletten **Mosa, Marazzi, Egger**  
Systeemwanden **QBIQ**  
Gevelbanden en lamellen **Metadecor**  
Aannemer **Beentjes Bouwgroep/Akerbouw**

ben met mijn collega en bouwkundig architect Felicia Hompus begonnen met een vlekkenplan voor het interieur, met daarin zaken als de logistiek, werkplekken en de beoogde sfeer. Hieruit kwam onder meer waar er ramen zouden moeten komen. Zo hebben we voortdurend geschakeld tussen binnen en buiten, en tussen groot en klein. Dit heeft als resultaat dat interieur en exterieur één geheel vormen en alle elementen feilloos op elkaar aansluiten. Zo hebben we bijvoorbeeld de zonwering al in de gevel kunnen integreren.”

Een andere belangrijke rol in het ontwerp speelde het feit dat het gebouw door zowel Akerbouw als Gebr. Beentjes gww zou worden gebruikt. Graziosi: “Dat zijn in feite twee bedrijven met andere activiteiten en een andere cultuur. Het nieuwe kantoor moest voor synergie zorgen.” Akerbouw betrof de bovenverdieping, op de begane grond zit het grond-, weg- en waterbouwbedrijf. De bedrijven kunnen nu nog beter gebruikmaken van de gezamenlijke afdelingen en voorzieningen, zoals financiën, HR, de receptie en het restaurant.

## Basaltblokken

Een deel van zowel de gevel als de binnenwanden is afgewerkt met reusachtige keien, die afkomstig zijn van basaltblokken. De robuuste blokken ademen niet alleen het karakter van Beentjes Bouwgroep, ze zijn ook afkomstig van een project van het bedrijf. De basaltblokken zijn gebruikt voor het maken van een tijdelijke loskade, nodig voor het plaatsen van een hergebruikte hefbrug in de nieuwe Amsterdamse wijk Houthaven. De blokken moesten na plaatsing weer worden verwijderd en Beentjes besloot ze te gebruiken voor

het nieuwe pand. Ze waren echter te groot om zo te gebruiken en moesten in plakken worden gezaagd – een opdracht die werd aangenomen door een steenzetter uit Harlingen, die zelf in Frankrijk een grote diamantzaag vond om de klus te klaren. Buiten zijn iets grotere stenen dan binnen gebruikt, en zelfs de minder goed zichtbare achterkant van het gebouw is ermee afgewerkt – wat past bij de ‘echte’, eerlijke uitstraling van het bedrijf. Graziosi: “Door zo samen te werken met de opdrachtgever is meerwaarde ontstaan.” De gevelbanden aan de buitenzijde zijn met een cortenstaal-

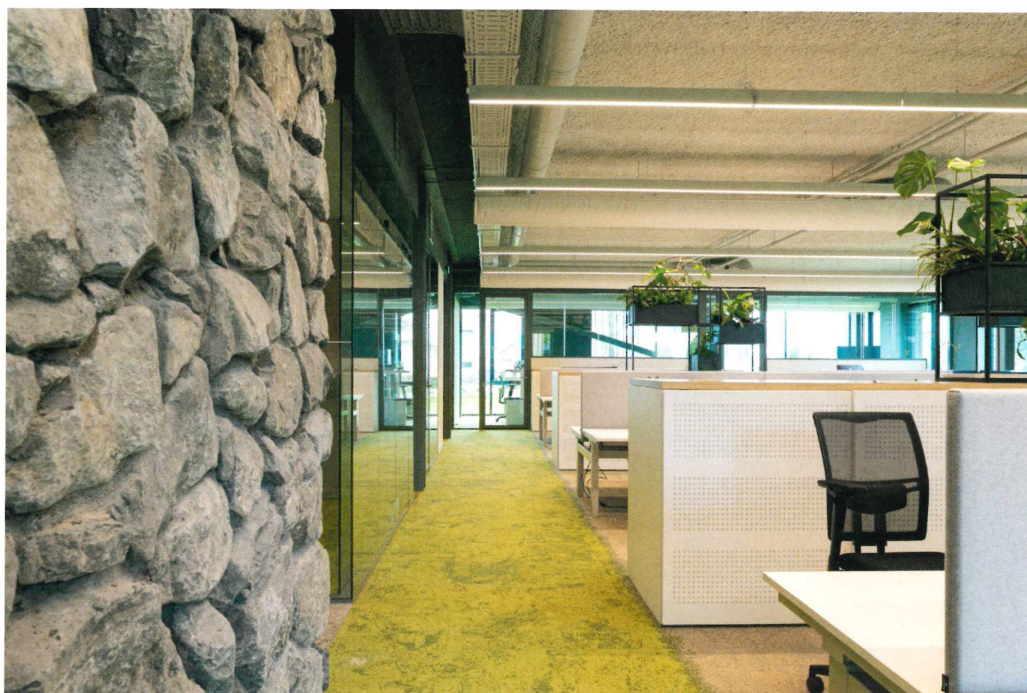


FOTO LINKS  
In de vide maakte Graziosi ‘hangende tuinen’ met een jungle-achtige beplanting.

FOTO BOVEN  
Voor de gevel van het gebouw zijn basaltblokken en gevelbanden met een cortenstaal-achtige coating gebruikt.

FOTO ONDER  
Kantoorin, met links een binnenwand afgewerkt met basaltblokken.



achtige coating afgewerkt en refereren naar de stalen balken die in de bouw worden gebruikt. Binnen is zo'n echte stalen balk van de werf verwerkt in de receptiebalie.

### Platform

Je komt binnen in een grote, gebouwhoge vide, met eromheen de gemeenschappelijke ruimtes. In de vide is een brede eikenhouten podiumtrap. "Een element dat niet alleen de beneden- en bovenverdieping met elkaar verbindt, maar ook de medewerkers van de twee bedrijfsonderdelen", aldus Graziosi. De trap is tevens auditorium, waarbij een projectiescherm voor de draaideur kan worden gezet. Beentjes: "We hebben hier al een bijeenkomst georganiseerd voor de toekomstige bewoners van een appartementengebouw waar we mee bezig zijn, in plaats van ergens een zaaltje te huren. En opdrachtgevers hebben al gevraagd of ze hier presentaties mogen geven."

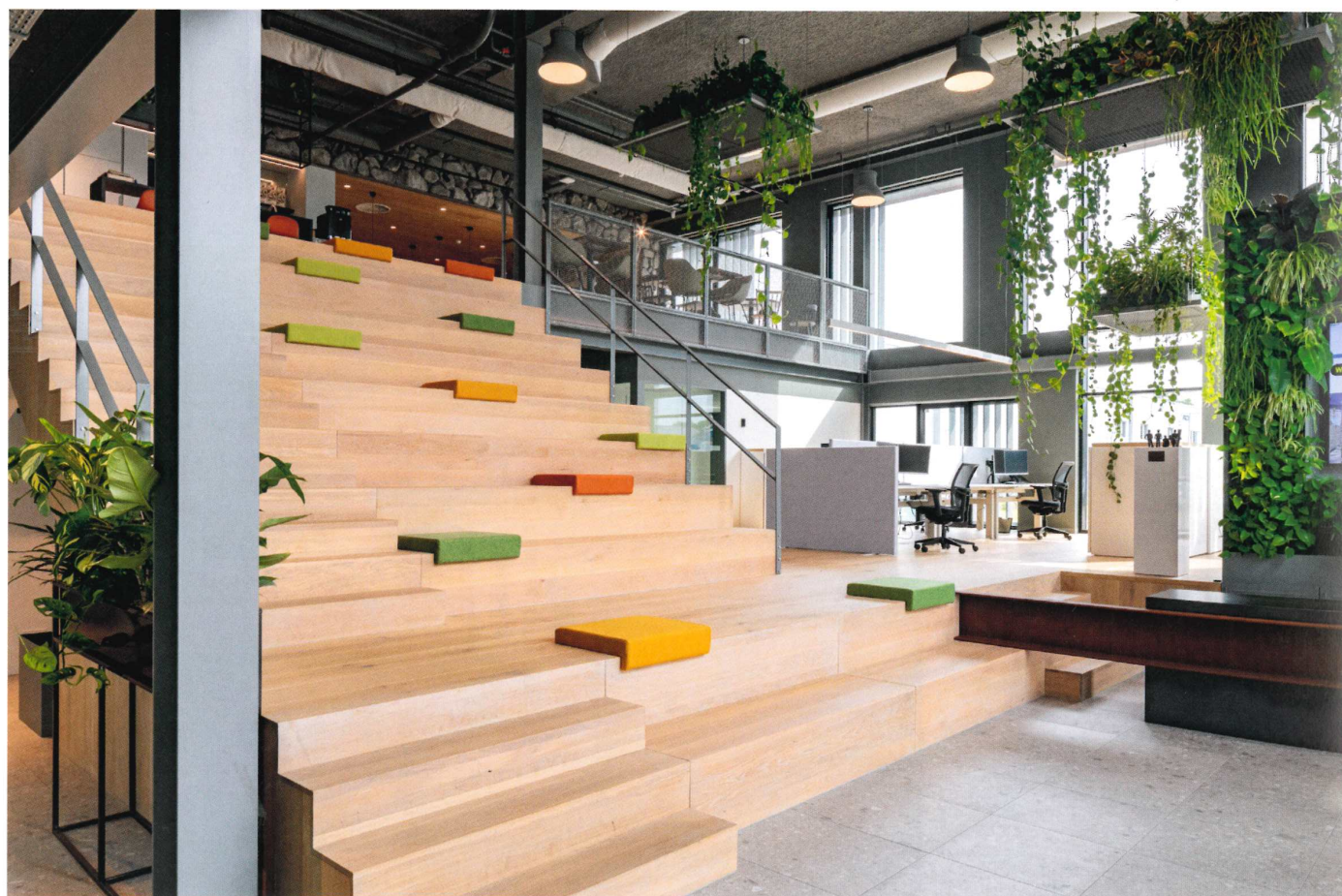
FOTO BOVEN  
**Werkplekken op het platform naast de podiumtrap.**

FOTO ONDER  
**De podiumtrap in de gebouwhoge vide.**



Onder de trap zijn een vergaderkamer en de garderobe, ernaast is op de begane grond op een verhoging een soort platform gecreëerd. Hierop zijn de werkplekken van de gezamenlijke administratie, erachter zijn gesloten ruimtes voor de afdelingen HR en financiën. De medewerkers op het platform zien iedereen die langs- en binnenkomt,

en daarom is het niet noodzakelijk dat er iemand achter de receptie zit. "Die wordt vooral gebruikt door pakketdiensten die hier pakjes achterlaten", weet Beentjes. Achter de balie staat een kast met groenwand en geïntegreerd beeldscherm, daarachter zijn flexplekken die ook door gasten kunnen worden gebruikt.







## Groenbeleving

Bovenaan de trap kom je in het restaurant, ingericht met verschillende soorten meubelen in warme kleuren en materialen, die voor een huiselijke uitstraling zorgen. Er zijn veel natuurlijke, groen -en bruintinten toegepast, verrassend zijn dan ook de toiletruimtes – met zwart sanitair, grijsblauwe wastafels en blauwe tegels.

Links zijn op beide verdiepingen grote open kantoortuinen, die – als vrijwel alle ruimtes in het gebouw – van buiten goed zichtbaar zijn. Beentjes: “Het vorige gebouw had kleine vensters en er was weinig interactie met buiten, hier is alles open en ziet iedereen dat er wordt gewerkt.” En voegt Graziosi daaraan toe: “Er werken veel mensen buiten op de werf, maar ook zij horen bij het bedrijf. Zij zien nu de kantomedewerkers, en andersom. Er is direct contact en ook dat is een grote toegevoegde waarde.”

FOTO BOVEN  
Het restaurant op de eerste verdieping.

FOTO ONDER  
Het restaurant is ingericht met verschillende soorten meubelen in warme kleuren en materialen.

De kantoortuinen zijn vrijwel identiek ingericht, met werktafels tussen Stealth-kasten van Lensvelt, die ook als roomdivider fungeren. Op de kasten staan door Graziosi ontworpen plantenbakken en er is een plantenwand. Er ligt een zandkleurige vloerbedekking die overloopt in een groene zone; die zone

lijkt beneden naadloos over te gaan in het gazon rond het gebouw.

In het interieurontwerp was veel aandacht voor groen: “Ik wilde een echte groenbeleving creëren”, zegt Graziosi. “In de vide maakte ik daarvoor hangende tuinen met een jungle-achtige beplanting.” Voor de tuinen ontwierp Graziosi speciale





FOTO BOVEN  
Grote vergaderruimte  
op de begane grond.

FOTO ONDER  
Overlegruimte in  
de zone tussen de  
kantoortuin en het  
gemeenschappelijke  
gebied.



elementen, gemaakt van panelen van strekmetaal – dezelfde die voor de balustrades rond de vide zijn gebruikt, maar op z'n kant. Ze hangen aan lange kabels op verschillende hoogtes en dankzij het vele licht gedijen de planten uitstekend.

### Verse lucht

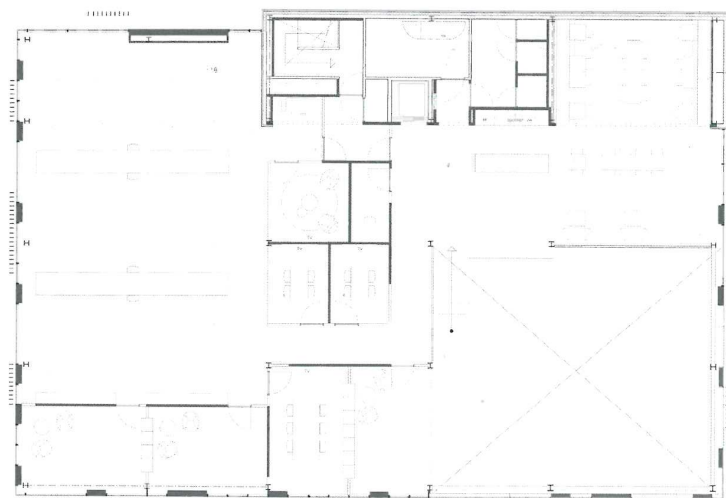
Er was ook veel aandacht voor de akoestiek: verschillende plafonds zijn afgewerkt met akoestisch spuitmateriaal. Ook de vloerbedekking draagt bij aan een goede akoestiek, daarnaast vormt

een zone met overleg- en concentratiezones een geluidsbuffer tussen de kantoortuinen en het gemeenschappelijke gebied.

Door verschillende maatregelen zijn Graziosi Progetti en Beentjes Bouwgroep er samen in geslaagd het gebouw uiterst duurzaam en zelfs energiepositief te maken: zo liggen er niet alleen zonnepanelen op het dak van het gebouw, maar ook op die van de verschillende loodsen op de 15.000 m<sup>2</sup> grote werf eromheen. “We hebben het afgelopen half jaar meer stroom geproduceerd dan we hebben gebruikt”, aldus Beentjes. Het gebouw is zeer goed geïsoleerd, met onder meer driedubbel glas, en overal ligt vloerverwarming. Voor koeling en verwarming zorgen maar liefst 18 bronnen die rond het gebouw op 120 m diepte zijn aangeboord. Van half maart tot half oktober zorgt de temperatuur van het bodemwater voor passieve koeling. Deze winter zal blijken of aanvullende verwarming nodig is. Er is een zeer hoogwaardige ventilatie-installatie: “Die ventileert drie keer meer dan de norm, in één uur kan alle lucht in het gebouw worden ververst.







Bovendien wordt alleen verse lucht van buiten gebruikt.”

## Clubhuis

Rond het gebouw ligt een duinlandschap-achtige tuin, een idee van Nina Graziosi, inclusief heuveltjes met in een daarvan zelfs een buitenvergaderruimte.

Er komen nog bomen en hagen rond het nieuwe parkeerterrein, binnenkort wordt ook het oude kantoor gerestyled. Het nieuwe kantoor is inmiddels zo'n half jaar in gebruik en heeft al voor tal van positieve impulsen gezorgd – zowel intern als richting opdrachtgevers. “De wereld naar de opdrachtgevers is enorm

LINKSBOVEN  
**Plattegrond begane grond.**

RECHTSBOVEN  
**Plattegrond eerste verdieping.**

FOTO ONDER  
**Nina Graziosi en Henk Beentjes op de podiumtrap.**



veranderd”, weet Beentjes. “Dat waren tien jaar geleden vaak gesloten ondernemingen met de kaarten op de borst, de laatste jaren is er veel meer transparantie en liggen alle kaarten juist op tafel. Het kantoor straalt die transparantie uit en opdrachtgevers waarderen dat enorm. Ze komen hier graag, en dat was vroeger wel anders. Bovendien is het bedrijf nu veel interessanter voor nieuwe werknemers, die steeds moeilijker te vinden zijn.”

Ook de beoogde synergie tussen beide bedrijven is geslaagd: “Medewerkers zoeken elkaar op eigen initiatief op om bij projecten samen te werken. Ze komen hier ook graag in hun vrije tijd, bijvoorbeeld om samen naar voetbal te kijken. Ik wilde een soort clubhuis en dat is verrassend goed gelukt.” Het ontwerp van Graziosi Progetti heeft zo zonder meer voor de gewenste meerwaarde gezorgd en de verwachtingen zelfs overtroffen. “Je moet goed naar de opdrachtgever luisteren, maar niet altijd doen wat hij of zij vraagt”, stelt Graziosi tot slot. “Want een opdrachtgever ziet niet altijd alle oplossingen.”

[www.graziosi-progetti.nl](http://www.graziosi-progetti.nl)