



Di

VAKBLAD VOOR PROJECT EN INTERIEUR IN NEDERLAND EN BELGIË
FEBRUARI 2005 - NR. 1 - JAARGANG 16
(VERSCHIJNT 2-MAANDELIJKS - Aflevering voor Gent '05)

π -Thema: LOW BUDGET INTERIEURS

Gemeentehuis Vlissingen / π -dossier: Verlichting

Interview: Daniel Libeskind / MoMa New York

Monoliet met vriendelijk interieur

Het nieuwe kantoor van het Waterschap Zeeuwse Eilanden in Middelburg lijkt van buiten een donker, zwaar gebouw, maar is van binnen opvallend divers, transparant en vriendelijk. Het ontwerp is van architect Taco Tuinhof van bureau Rothuizen van Doorn 't Hooft uit Goes; het interieur is ontworpen in nauwe samenwerking met interieurarchitect Nino Graziosi uit Den Haag, die door Tuinhof werd gevraagd het interieur binnen zijn concept de 'finishing touch' te geven.

Exterieur. [Foto: Rothuizen van Doorn 't Hooft]
De 'verjaardagshoek'.





Boven: De vide, met op het glazen dak de zonnecellen.

Onder: Gesloten vergader- en concentratieruimtes.

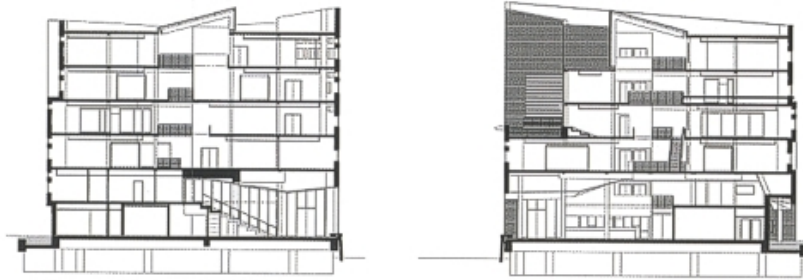
Het kantoor maakt, samen met het nieuwe Stadskantoor (van architect Thomas Rau) direct ernaast, deel uit van een masterplan voor het stationsgebied van Middelburg, ontwikkeld door stedenbouwkundige Riek Bakker - onder meer bekend van de Kop van Zuid in Rotterdam. Het stationsgebied moest de verbindende schakel vormen tussen de oude (rijkere) binnenstad en de woonwijken ten zuiden van het spoor aan de overkant van het Kanaal door Walcheren. Omdat de provincie het kantoor van het Waterschap zo dicht mogelijk bij het Station wilde, werd van plaats gewisseld met het Stadskantoor dat nu verder naar achteren ligt. Taco Tuinhof: "De locatie lijkt niet helemaal logisch - je zou haast mensen verwachten die hun paspoort hier denken te kunnen verlengen." Op een prominente plek bouwen betekende volgens Tuinhof tevens dat het gebouw meer uitstraling moest krijgen en daarom duurder zou worden. Ook in het stedenbouwkundig plan van Bakker stond dat er een sculpturaal gebouw moest komen. Het kantoor heeft inderdaad een krachtige uitstraling, onder meer door de gebruikte bouwmethode. De donkere bakstenen zijn niet gemetseld maar gelijmd, zodat er geen stoot- of dilatatievoegen zijn te zien en de karakteristieke metselstreepjes ontbreken. Hierdoor is de verhouding steen/voeg groter en lijkt het gebouw een soort monoliet, waarbij het monolithische wordt gerelativeerd door verschillende 'vouwen' in de gevel. De onderste verdieping is voor een belangrijk deel van glas, wat het gebouw eveneens 'lichter' maakt. Het kantoor is het grootste gebouw in Nederland waar deze lijmtechniek is toegepast.

VERHUUR

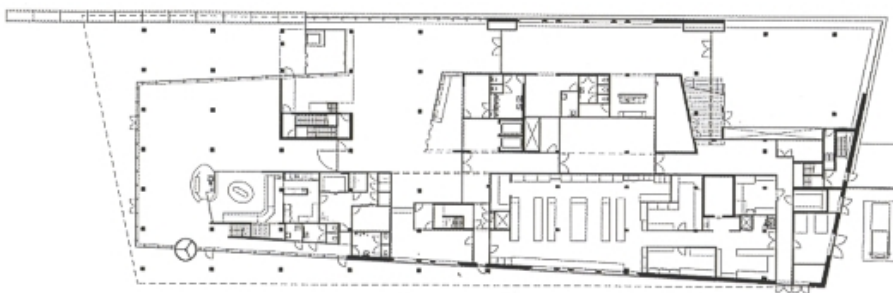
Vanwege de ligging moest het gebouw deels een openbaar karakter krijgen. Daarom zijn verschillende onderdelen op de begane grond en eerste verdieping verhuurbaar voor bijvoorbeeld seminars of congressen, zoals het vergadercentrum (met in elke kamer een andere, door Graziosi ontworpen tafel) en de grote vergaderzaal met foyer, waar onder meer de algemene vergadering van het Waterschap wordt gehouden. Deze zaal - met prachtig uitzicht op het kanaal en de binnenstad - heeft een uitschuifbare tribune voor 40 personen en een balkon met vaste tribune. Tussen zaal en foyer maakte Graziosi een groot geel glasvlak. Een probleem met de luchtbehandeling in de zaal werd opgelost door luchtzakken rond de kolommen te maken; deze worden 's avonds verlicht en zijn van de overzijde van het kanaal goed zichtbaar. Tussen de eerste en tweede verdieping is een trap die als ophaalbrug kan worden ingetrokken wanneer er ruimtes worden verhuurd.

Ook het restaurant kan worden verhuurd, dankzij ligging en interieur een aantrekkelijke optie. De hoge, open ruimte ligt direct naast de ingang en is door de grote vensters al van ver herkenbaar. Er staan verschillende tafels en stoelen, deels modern en deels bruin café-achtig. Wanneer het restaurant afzonderlijk wordt verhuurd, kan het met een enorme taatsdeur worden afgesloten. Ook het uitgiftegedeelte is apart afsluitbaar, met een door Graziosi ontworpen hekwerk met bovenin roze glas. >>

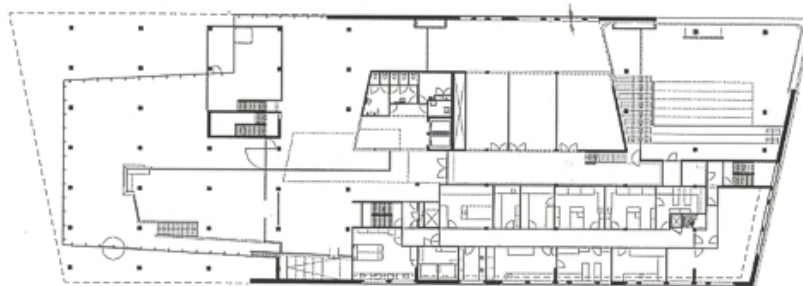




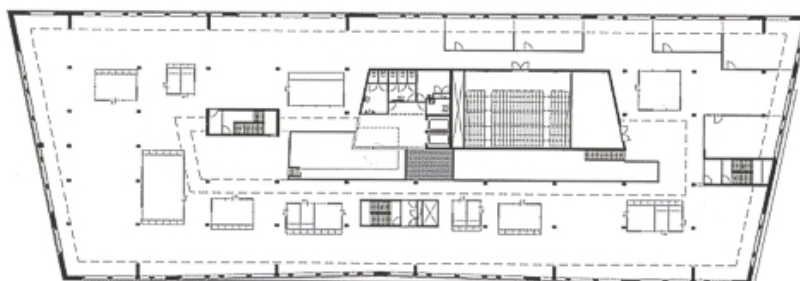
dwarsdoorsneden



begane grond



1e verdieping



2e verdieping

GROEI

In het vorige kantoor zorgde iedere uitbreiding of wijziging in de organisatie voor een doorschuifeffect, met als gevolg irritatie en verstoring van de werkzaamheden. Het nieuwe gebouw moest de groei kunnen opvangen. Op de locatie is uitbreiding echter niet mogelijk. Daarom werden de verdiepingen 15% groter gemaakt dan in het programma van eisen stond, en kwam er bovendien een extra verdieping op; deze wordt overigens verhuurd. Er werd eerst een analyse gemaakt van hoe bij het Waterschap wordt gewerkt. Hieruit bleek onder meer dat veel vergadertafels op de kamers niet efficiënt werden gebruikt. Het aantal vierkante meters en de verschillende functies (bureaus, kantoren, vergader- en verkeersruimtes) werden gesplitst, weer opgeteld en heringedeeld, met als gevolg een effectiever gebruik van het aantal vierkante meters. Het Waterschap wilde echter niet per se een ander concept om alleen meters te winnen, maar ook voor meer kwaliteit en flexibiliteit. Om voor flexibiliteit te zorgen werd gekozen voor een open kantoorconcept met persoonsgebonden werkplekken. Door de andere opzet werd 10% ruimte gewonnen, die is benut voor autonome groei. Door een reorganisatie tijdens de bouw, waarbij de regiokantoren in het gebouw werden opgenomen, is van de 15% extra verdiepingsgrootte nog zo'n 3% over. Er zijn vijf verdiepingen van circa 35 x 90 m. Cellenkantoren - zoals in de vorige behuizing - waren niet mogelijk en wilde men ook niet. Daarom kreeg het gebouw in het midden een grote vide zodat er nu overal licht is. Om niet steeds het gevoel van een grote diepte te ervaren, zijn de verdiepingen ten opzichte van elkaar en van de vide steeds iets verschoven, zodat je nooit rechtstreeks naar de begane grond kijkt, maar ook altijd delen van de lagergelegen verdiepingen ziet. Tuinhof: "Op deze manier zijn er ook verticale verbindingen tussen de verdiepingen en is er bovendien meer intimiteit." Ook zijn er - naast de centrale trappenhuizen en liften - informele trappen tussen een aantal verdiepingen. Door de vide



is het gebouw in feite één grote ruimte - wat mogelijk is omdat er overal sprinklers zijn. De lampen in de vide hangen niet volgens een vast grid, maar zweven op verschillende plekken in de ruimte.

RUST

Ondanks de 350 medewerkers heerst er een rustige, aangename sfeer op de kantoorverdiepingen. Op de vloer ligt een vast tapijt van Armstrong, een standaard dessin met speciale garens die zorgen voor een warme uitstraling. Daarnaast is er krijt wit leemstucwerk en onbewerkt hout voor onder meer de relingen langs de vide en de bruggen erover. De meeste werkplekken bevinden zich in grote open ruimtes, alleen voor de hogere bestuursfuncties (zoals de dijkgraaf) zijn er afgesloten kamers. Voor afscherming en rust op de werkvloeren zorgen de kasten in drie verschillende hoogtes, die tevens bijdragen aan een goede akoestiek; hoge kasten geven aan dat er een andere afdeling begint. De nieuwe bureaus bestaan uit een onderstel van Lensvelt, met een door Tuinhof en Graziosi ontworpen vleugelvormig blad met aflopende donkere rand. De bureaus staan op wielletjes, wat ook een psychologisch effect heeft: het benadrukt dat de organisatie aanpasbaar is. Verder is veel bestaand meubilair gebruikt. Verlichting wordt verzorgd voor dubbele tl-armaturen van Zumtobel (250 lux) op een vast stramen, aangevuld door schemerlampen van Luceplan. Op elke verdieping staat een deels ronde, modulaire kast met in het midden ruimte voor zaken als printer en kopieerapparaat, en aan de buitenkant een garderobe. De kast staat op pootjes iets boven de grond, wat de openheid van de ruimte accentueert. Elke verdieping heeft tevens een aantal afgesloten vergader- en concentratieruimtes, door Graziosi ontworpen met vensters in verschillende kleuren. Rond en in de afgesloten kamers ligt een effen vloerbedekking in verschillende kleuren, die tevens de functie van de kamer aanduiden. De vloerbedekking is steeds iets groter dan de kamers; het breedste stuk geeft tevens aan waar de ingang is. Graziosi ontwierp ook voor elke verdieping een koffi corner, die alle identiek zijn maar zich steeds op een andere plek bevinden. Er zijn smalle vensters met reflectieschermen en grote met jaloezieën (van Luxaflex). Het gebouw heeft een betonskelet met regelmatige raamopeningen. De ramen zijn in de gemetselde buitenmuur echter onregelmatig geplaatst en verschoven ten opzichte van de kozijnen, waardoor je op sommige plekken binnen de bakstenen kunt zien. Waar dit gebeurt, zijn houten jaloezieën aangebracht, die naast een esthetische een akoestische werking hebben. Ook onder het door

De entreehal.

Tuinhof ontworpen plafond van geperforeerd staal is akoestisch materiaal aangebracht.

VERJAARDAGSHOEK

Een belangrijk aspect - zeker voor het Waterschap - was duurzaam bouwen. Het regenwater wordt bijvoorbeeld opgevangen en gebruikt voor het spoelen van de toiletten. De opvangbak bevindt zich op de tweede verdieping, het water wordt in de kelder gezuiverd. Omdat het hoogteverschil tussen het terras op de bak en de ruimte binnen te overbruggen, is ervoor een soort tribune gemaakt die wordt gebruikt voor informele bijeenkomsten - 'de verjaardagshoek', voorzien van verschillende poefs in vrolijke kleuren. In overleg met het nutsbedrijf zijn bij wijze van experiment zonnecellen bevestigd in het glazen dak van de vide, zodat ze niet alleen energie opvangen, maar ook een zonwerende functie hebben. Tuinhof: "Het is wel duurder, maar het werkt perfect." Verder is er een aquifer die het kantoor deelt met het naastgelegen stadskantoor.

Om de verschillende niveaus van de aangrenzende etages te kunnen volgen, maakt het plafond in de entreehal een knik, zodat het een organisch karakter krijgt. "Een sterk staaltje van de interieurbouwer en een van de duurdere oplossingen." aldus Tuinhof. De ruimte is vrijwel geheel leeg, op de balie in hoogglans rvs en een zitje na, beide in een vormgeving die is geïnspireerd op die van het gebouw. Verder staat er een aantal grote plantenbakken van palmbloed en hangt aan de muur een videokunstwerk van Paul en Menno de Nooijer, met - heel toepasselijk - water als onderwerp. Op de vloer van de entreehal ligt een lichte travertien, die er duurder uitziet dan hij in werkelijkheid is. Tuinhof: "Het kantoor is een overheidsgebouw en moest geen poenerige uitstraling krijgen. Als het gebouw duurder lijkt, komt dat het gebruik van natuurlijke materialen als hout, beton en staal, die een chiquere uitstraling krijgen dankzij het goede ontwerp." π

Legenda

Oprichting: Waterschap Zeeuwse Eilanden

Ontwerp: Rothuizen van Doorn 't Hooft Architecten Stedenbouwkundigen, Goes - Middelburg - Breda - Terneuzen; projectarchitect: Taco Tuinhof, meeswerkend architect: E. Van Kampen

Interieurontwerp: in samenwerking met Graziosi Progetti, Den Haag, Nino Graziosi

Bureaustoelen: BIMA Ergonomics, Zwolle

Kasten: Lensvelt, Breda (geleverd via Kantoor totaal Barendrecht)

Bijzonder meubilair: Xfactory, Breda

Verlichting: Zumtobel Benelux, Nieuw Vennepe

Interieurbouw (o.a. flexunits en vergadertafels): Pronova, Goes

Houten plafonds: Murre Moens, Vlissingen

Vloerbedekking: Armstrong Floor Products, Waalwijk

Glasconstructie AV-zaal: Glaverned, Tiel

Hoofdaannemer: BAM/HBG

Totale oppervlakte: 12.000 m²

Kosten (excl. inrichting): totale stichtingskosten: 19.500.000 euro

bouwsom incl. installaties: 17.500.000 euro