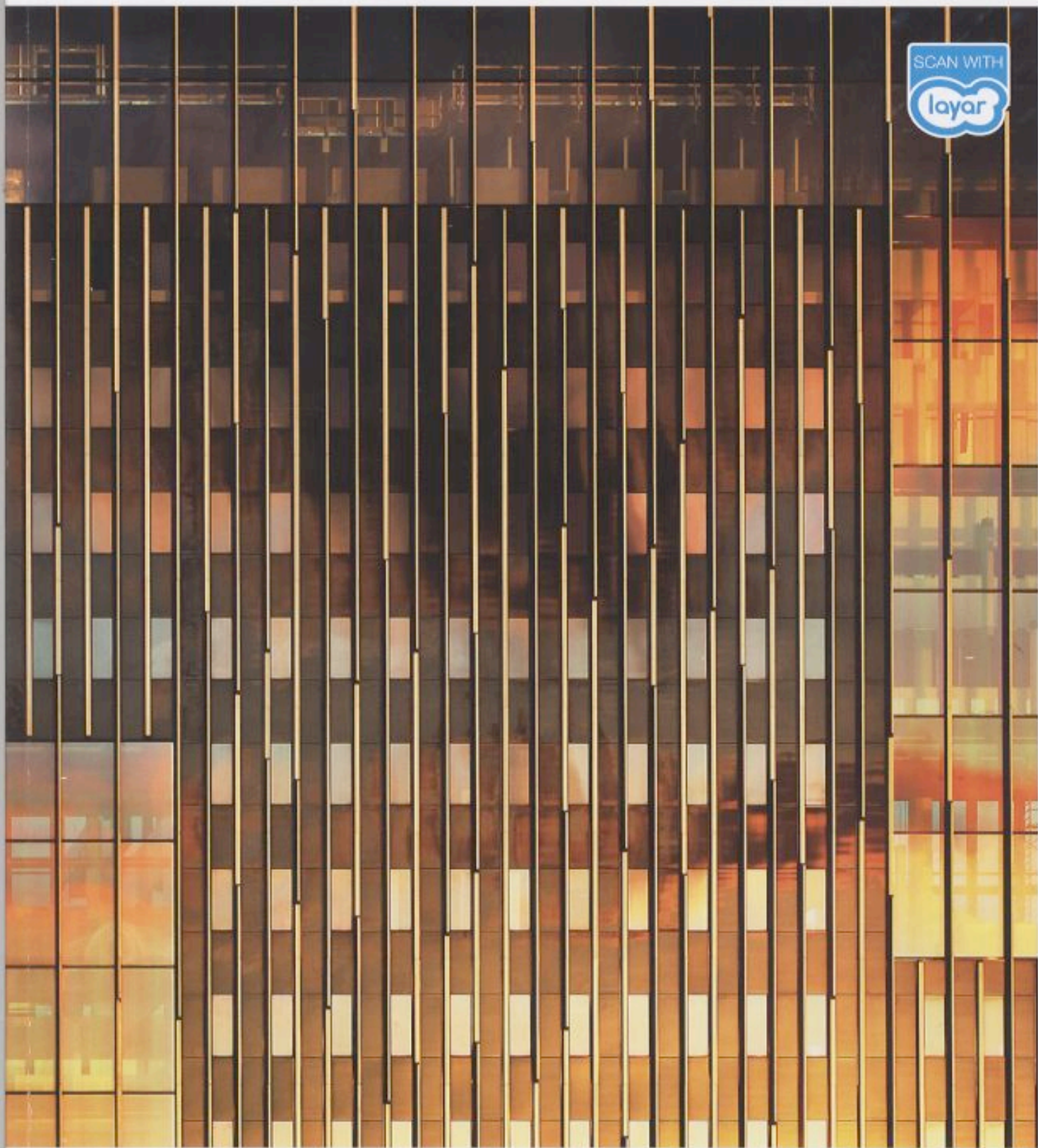


EDITIE
715

STEDENBOUW

VAKTIJDSCHRIFT VOOR STEDENBOUW, ARCHITECTUUR EN BINNENHUISVORMGEVING | JAARGANG 65 | 2013



Nieuw Hilton Hotel wordt landmark op luchthaven Schiphol | LeisureDome Kerkrade: compleet concept | GBO staat voor belangen vlakglasbranche | Dikhuidenverblijf Diergaarde Blijdorp aangepakt; Meer comfort, meer beleving



Tekst | Henk Geist Beeld | Graziosi Progetti | Office for Architecture & Design

'PLASTISCHE CHIRURGIE' VOOR HOOFDKANTOOR DUNEA

Twee compleet verschillende en verouderde kantoorgebouwen in Zoetermeer worden door Graziosi Progetti | Office for Architecture & Design, getransformeerd tot één nieuw en eigentijds kantoorpand, dat dienst gaat doen als hoofdkantoor van drinkwaterbedrijf Dunea. De duurzame renovatie vormt een toonbeeld van 'plastische chirurgie in de architectuur', stelt architectonisch vormgever én interieurarchitect Nina Graziosi.

De twee kantoorgebouwen vormen samen een halve cirkel aan het Plein van de Verenigde Naties, vlakbij het NS-station van Zoetermeer. Twee architecten hebben eind jaren tachtig van de vorige eeuw de twee helften van het gebouw een eigen gezicht gegeven. "Het plein werd onlangs bij een verkiezing uitgeroepen tot de op één na lelijkste plek van Nederland", memoreert Graziosi. "Het was aan ons om het verschil te maken op deze interessante locatie."

De locatie behelst het voormalige Floriadeterrein, waar later de wijk Rokkeveen is verzezen. Het Plein van de Verenigde Naties vormt een belangrijk scharnierpunt in de stedenbouwkundige opzet van de wijk. Hier komen een aantal radialen samen en het plein sluit aan op een loopbrug (Nelson Mandela brug) over de snelweg en de spoorlijn die Zoetermeer in tweeën slijten. Graziosi: "Het is een belangrijke plek die heel lang is genegeerd. Je arriveert in een desolaat gebied, waar ook een enorme waterval deel van uitmaakt. De oude gebouwen met twee verschillende gevelstramien pasten niet bij dit plein, maar de halfronde vorm is eigenlijk wel heel sterk. Ons idee was om daar één gebouw van te maken, het moet één beleving worden."

Daarvoor werd het pand in Zoetermeer tot op het betonnen casco ontmanteld. Zeventig pro-

cent van beide helften uitgewisseld. De grotere raamopeningen van de ene helft werden doorgezet in de andere helft, omgekeerd werd de kolomstructuur van de twee lagen hoge plint doorgetrokken. Het gebouw krijgt zo sterke horizontale lijnen, waarbij in het midden de prominente entree is gesitueerd.

De gevel wordt bekleed met polyester panelen. "Het gaat om gefacetteerde panelen in zeven verschillende varianten die 'at random' op de

cent van casco kon worden gehandhaafd, maar de façade van het gebouw wordt ingrijpend getransformeerd. Daarbij heeft Graziosi elemen-



Facade wordt ingrijpend getransformeerd



Projectinfo

INNOVATIEF OPHANGSISTEEM VOOR TRANSFORMATIE TOT MODERNE GEVEL

Aldowa heeft wederom een belangrijke bijdrage geleverd aan de transformatie van de gevel van het hoofdkantoor van Dunea. In opdracht van Heembouw zijn de vlakken naast de kozijnen voorzien van aluminium panelen. Onder en boven de aluminium panelen zijn polyester gevelpanelen gemonteerd. Aluminium boeiranden aan de bovenzijde geven een fraaie afwerking van de dakrand.

De ronding van de gevel wordt gesegmenteerd in de lengte van de onderliggende gevelpanelen. Ook heeft Aldowa het plafond onder het overstek van de entree gerealiseerd. Jan Boom, eigenaar van Aldowa, zegt met trots: "De gehele gevel, de grootte van de panelen en de fraaie polyester panelen, geven het gebouw een moderne uitstraling en het is bijzonder dat wij daar onze bijdrage aan mogen leveren. Tijdens deze upgradings van de gevel is de isolatie van de gevel ook sterk verbeterd."

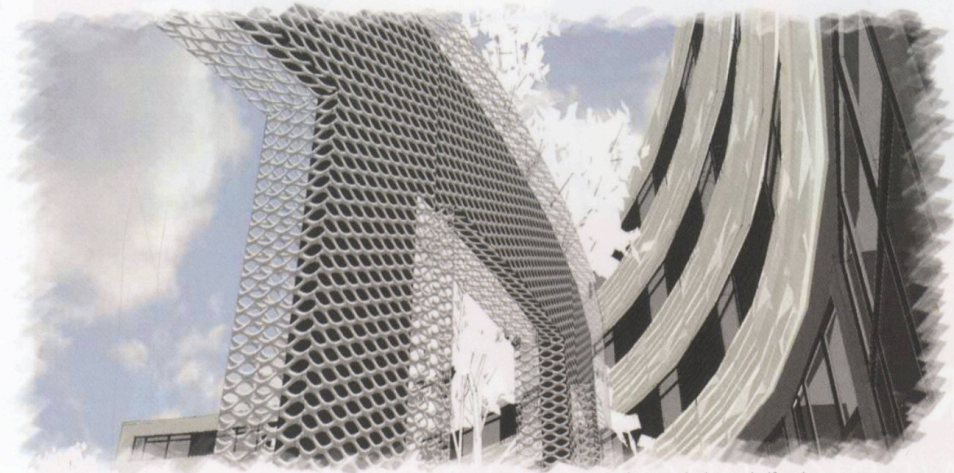
De panelen zijn opgehangen zonder zichtbare bevestigingen. Dat was voor Aldowa 'out of the box-denken'. "We hebben de nodige hoofdbreken gehad over de afmeting van de panelen, de grootte en de blinde bevestiging, maar uiteindelijk vonden we een passende innovatieve oplossing. Het renovatieproject is snel verlopen. In dit project hebben we te maken gehad met partijen die elkaar verstaan, die bereid zijn grondig na te denken en open staan voor innovatieve toepassingen. Er is heel goed geluisterd naar de wensen van de opdrachtgever, dat is in de details verwerkt en vervolgens gerealiseerd. In dit project hebben we laten zien dat we snel kunnen schakelen tussen opdracht en de uiteindelijke levering en montage. Na opdracht was de eerste levering op de bouw in vier weken inclusief engineering. Dat is voor op maat gemaakte producten snel. Maar Heembouw en Aldowa zijn bouwpartners en beïnvloed door lean-methodieken. Daardoor wordt verspilling gereduceerd, worden doorlooptijden verkort en wordt in kleinere batches geproduceerd. Last but not least, de realisatie van deze transformatie begint met een goede voorbereiding, en als partijen naar elkaar luisteren, dan lukt het, ook met de fraaie gevel van Dunea."

gevel worden geplaatst en die krijgt daardoor bijna een waterachtige structuur. Hier wordt tenslotte een waterbedrijf gehuisvest. Als het licht erop valt krijg je verschillende reflecties. Met polyester kun je zo'n vrije vorm maken, het is een lichtgewicht materiaal, weerbestendig en recyclebaar. Bij de plint hebben we de vliesgevel over de gehele begane grond doorgetrokken, die gevel ligt ook wat terug waardoor het gebouw slanker wordt."

Voor het gebouw plaatst Graziosi een vrijstaande arcade, bekleed met transparant aluminium strekmetaal. "Het wordt geen blinde muur, maar een façade met allemaal doorgangen. Het niemandsland voor het gebouw krijgt daardoor een dimensie, het geeft diepte aan het plein. In het langgerekte gebouw hebben we op strategische plekken extra vides gemaakt, waardoor de lange looplijnen zijn verkort."

Met deze duurzame renovatie hebben we ook andere doelstellingen kunnen realiseren. Zo wordt het energieverbruik teruggedrongen, het gebouw gaat van een G-label naar een A-label. Dat hebben we kunnen bereiken door in multidisciplinair teamverband te werken, samen met onder meer de bouwkundig architecten, de installateur, de opdrachtgever en de toekomstige gebruiker."

"Wij zien architectuur niet als doel, maar als een middel dat er voor zorgt dat vastgoed weer gaat meedraaien", stelt Graziosi. "Dat is voor ons als binnenhuisarchitecten een standaardbenadering. Wij kijken met een andere bril, op plastisch chirurgische wijze naar een gebouw. Wij kijken wat er nog goed is en waar het gebouw niet meer voldoet. Als interieurarchitecten richten wij ons vooral op het aanpassen van een gebouw aan de eisen van de nieuwe gebruiker." ■



Bouwinfo

OPDRACHT

Syntrus Achmea, Amsterdam
HERONTWIKKELAAR

Local, Amsterdam

ONTWERP

Graziosi Progetti |
Office for Architecture & Design, Den Haag

UITVOERING

Heembouw, Roelofarendsveen

BOUWPERIODE

najaar 2012 - eind 2013

Onder en rechtsboven: halfronde vormen geaccentueerd